

Si un incendie se produisait chez vous... survivez en prévoyant votre évacuation dès aujourd'hui!

Les survivants d'un incendie vous diront tous à quel point cette expérience est terrifiante. Malheureusement, bon nombre des personnes victimes d'un incendie ne peuvent pas vous en parler et vous mettre en garde contre les dangers du feu.

Votre service d'incendie veut que vous soyez prêts si un incendie se produit chez vous. Rassemblez votre famille et prenez quelques minutes pour préparer ensemble un plan d'évacuation en suivant les neuf étapes simples expliquées ci-dessous. Pour que tous s'en sortent sains et saufs en cas d'incendie, chaque famille doit avoir un plan d'évacuation ainsi qu'un avertisseur de fumée en bon état de fonctionnement. Commencez par vérifier que votre avertisseur de fumée fonctionne. Il vous réveillera si un incendie se déclare pendant votre sommeil.

1. Dessinez un plan de votre domicile.

Utilisez du papier quadrillé pour dessiner un plan de votre domicile, en suivant le modèle fourni à titre d'exemple. Faites un plan pour chaque étage du domicile.

2. Dessinez toutes les issues possibles en cas d'urgence.

Indiquez sur le plan les murs, les portes, les fenêtres et les escaliers. Votre famille peut ainsi repérer en un coup d'œil toutes les voies de sortie possibles.

3. Indiquez tous les éléments importants qui pourraient vous aider à quitter les lieux.

En cas d'urgence, on peut sortir par les portes et les fenêtres. Quel autre moyen pouvez-vous repérer pour vous aider à sortir en toute sécurité? Pouvez-vous escalader une fenêtre pour aller sur le toit d'un porche ou d'un garage? Pouvez-vous atteindre sans danger un arbre ou une antenne de télévision depuis une fenêtre? Ces éléments peuvent être très utiles en cas d'urgence, mais vous devez vous assurer que tous les chemins d'évacuation sont utilisables en pratique.

4. Marquez deux voies de sortie pour chaque pièce.

Chaque pièce a une sortie principale. C'est la sortie qu'il faudra utiliser s'il ne semble pas y avoir de danger. Mais si celle-ci est obstruée par la fumée ou les flammes, il vous faut un autre moyen de sortir. La seconde sortie est généralement une fenêtre. Il faut surtout bien planifier les voies de sortie depuis les chambres à coucher parce que les incendies se produisent le plus souvent quand tout le monde dort. La deuxième sortie doit être facile à utiliser. Vérifiez que la personne qui dort normalement dans cette chambre est capable d'utiliser la deuxième sortie.

5. N'oubliez pas – certaines personnes auront peut-être besoin d'aide pour sortir.

Décidez à l'avance qui aidera les tout-petits, les personnes âgées ou les personnes handicapées de votre famille. Quelques minutes de planification permettront de gagner des secondes précieuses en cas d'urgence réelle.

6. Choisissez un point de rassemblement à l'extérieur.

Choisissez un point de rassemblement dont tout le monde peut se rappeler, de préférence devant votre domicile ou près de la maison d'un voisin. Toute la famille doit savoir qu'il faut se rendre directement à cet endroit pour qu'on puisse vérifier que personne ne manque. Il ne faut, sous aucun prétexte, retourner dans un bâtiment en feu.

7. Appelez les pompiers depuis la maison d'un voisin.

Une fois rassemblés au point de rencontre, quelqu'un peut ensuite aller chez un voisin pour appeler les pompiers. Marquez l'adresse complète de votre domicile sur le plan d'évacuation. Conservez le numéro des pompiers à proximité de votre téléphone, au cas où un voisin en aurait besoin.

8. Veillez à ce que tous connaissent bien le plan d'évacuation.

Passez en revue le plan d'évacuation avec chacune des personnes qui vivent chez vous. Examinez les chemins d'évacuation principal et secondaire pour chaque chambre à coucher. Veillez à ce que les enfants connaissent le plan. Empruntez les chemins d'évacuation de chaque pièce avec toute la famille. Utilisez cet exercice pour vérifier que les chemins d'évacuation sont dégagés et que tous les sorties prévues sont praticables et faciles à utiliser.

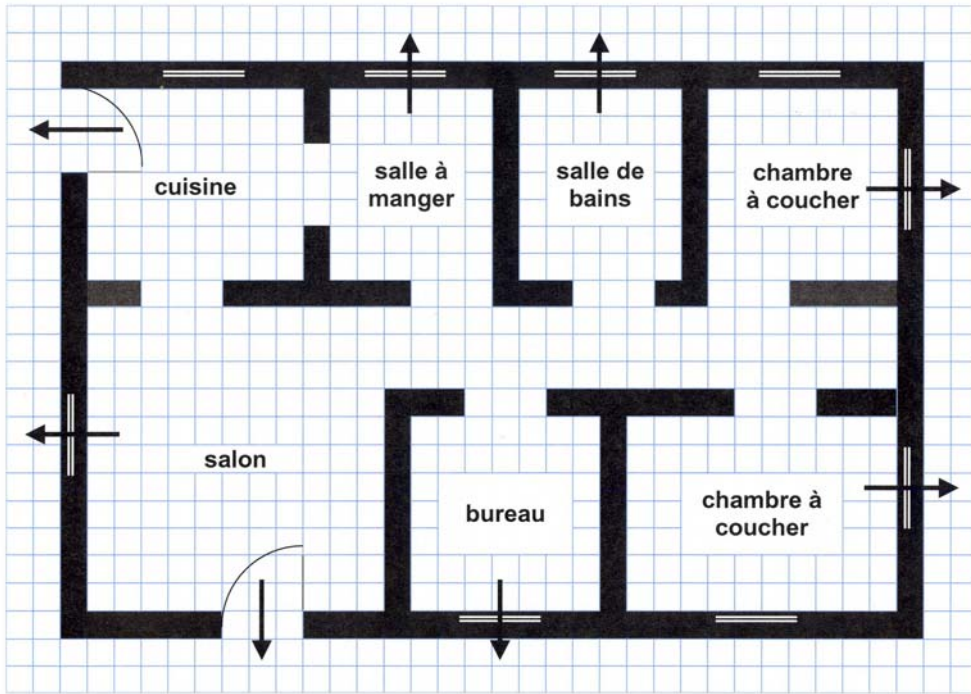
Vérifiez que toutes les fenêtres s'ouvrent et que les chemins d'évacuation ne sont pas bloqués par des meubles lourds. S'il faut utiliser des échelles ou des cordages, vérifiez qu'ils sont accessibles et que la personne qui devra les utiliser en est capable.

9. Faites des exercices d'évacuation selon votre plan.

Après avoir examiné le plan d'étage avec toute la famille, faites un exercice pratique pour vous assurer que chacun sait ce qu'il doit faire. Faites un exercice d'évacuation tous les six mois. En cas d'incendie, vous devrez réagir sans hésitation parce que vos chemins d'évacuation risquent d'être rapidement bloqués par la fumée ou les flammes. Grâce à vos exercices d'évacuation, vous saurez tous quoi faire si un incendie éclate.

Planifiez votre évacuation aujourd'hui... votre vie pourrait en dépendre demain.

Exemple



Lieu de rencontre

